

# Gestion des flux DSN – Cycle de paie



## Fiche Pratique – Gestion des flux DSN – Cycle de paie



---

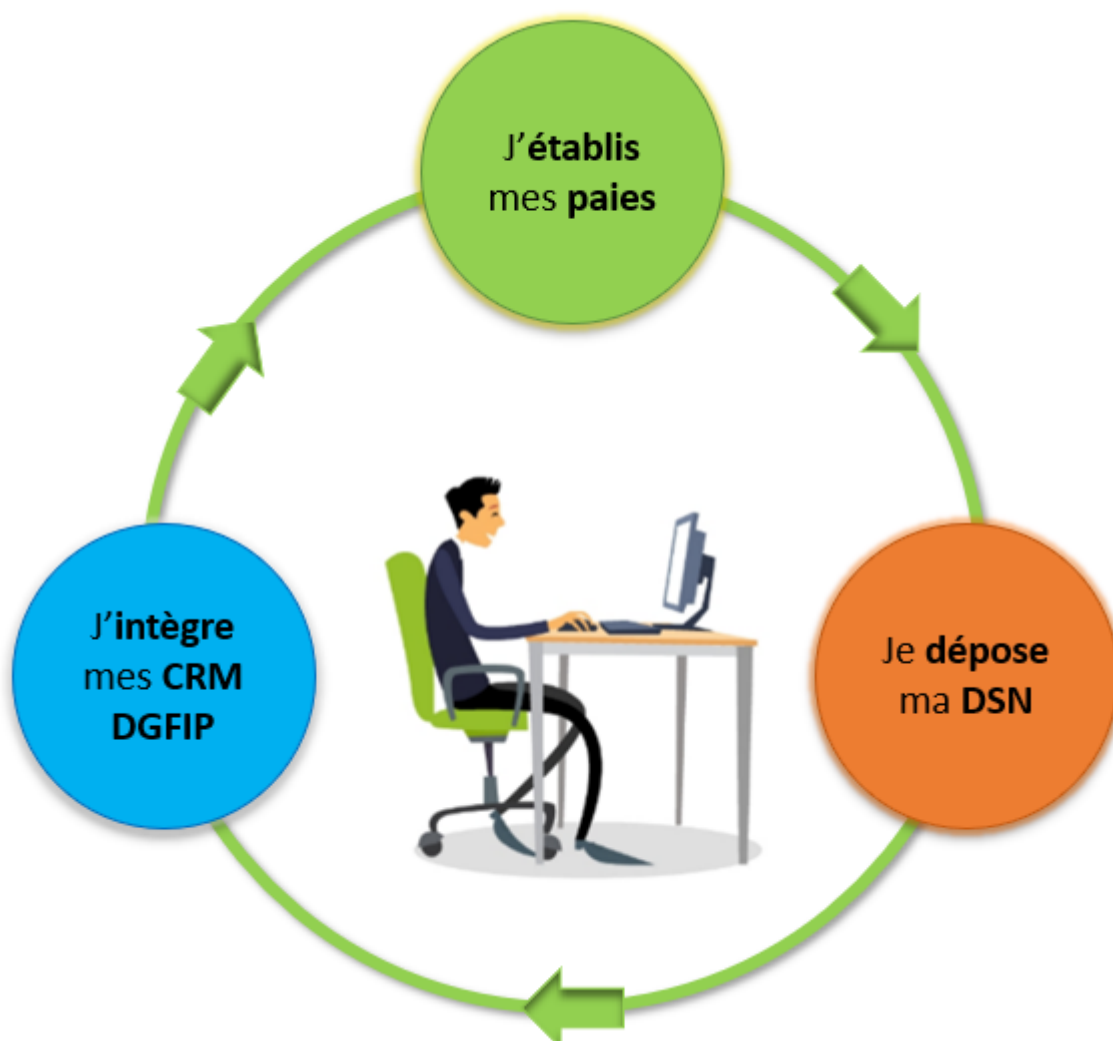
### Sommaire :

- [Gestion des flux DSN : le cycle de paie](#)
- [Zoom sur ... J'établis mes paies](#)
- [Zoom sur... Je dépose ma DSN](#)
- [Zoom sur... Je fiabilise mes données](#)

### ► Gestion des flux DSN : le cycle de paie

Afin de clarifier le cycle de la gestion des flux DSN, vous trouverez ici les schémas récapitulant les actions à effectuer chaque mois via le logiciel Impact emploi ET via Net-entreprises pour garantir la transmission des

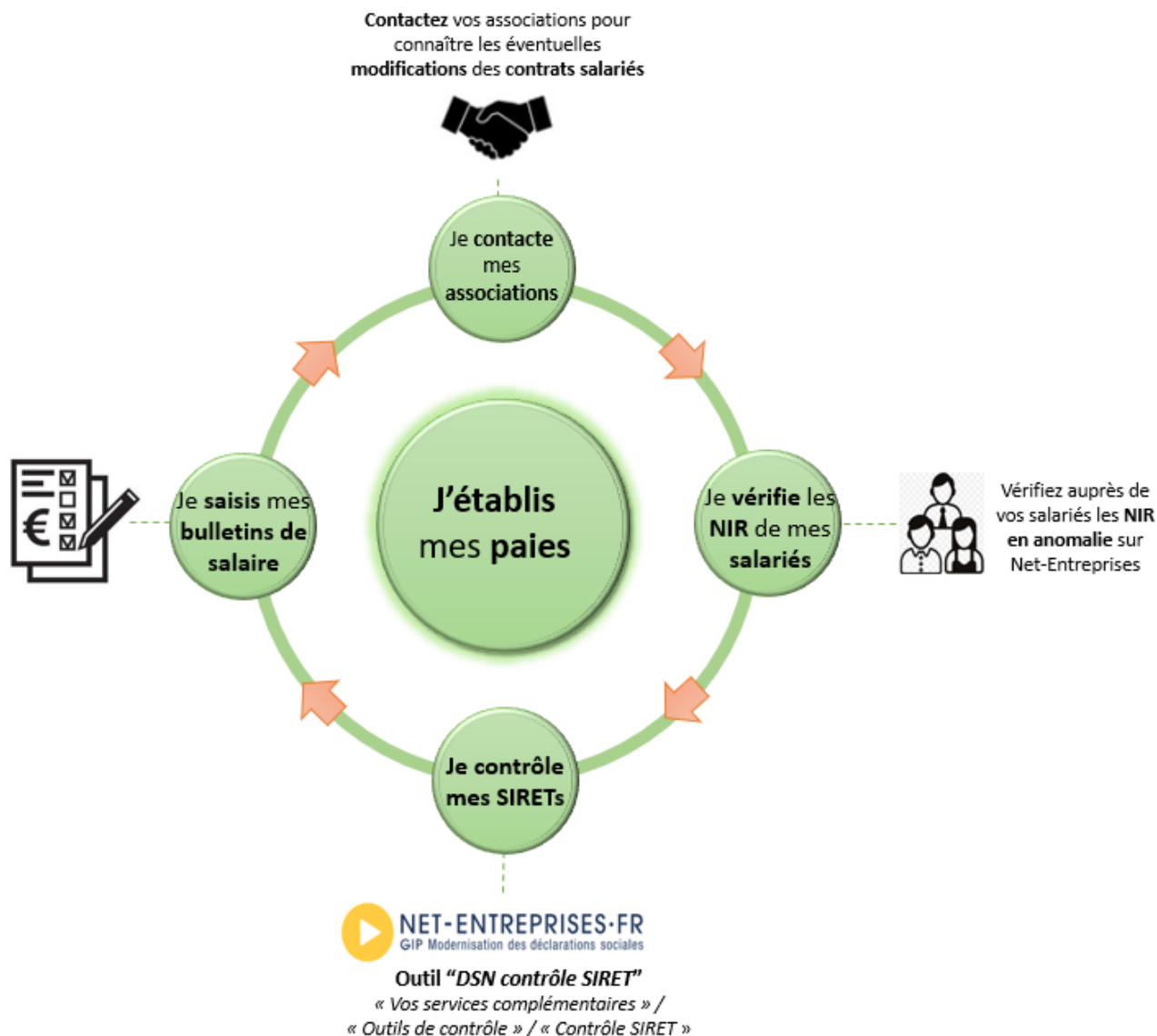
données exactes liées à la protection sociale de vos salariés aux organismes concernés.



**Actions à répéter chaque mois**



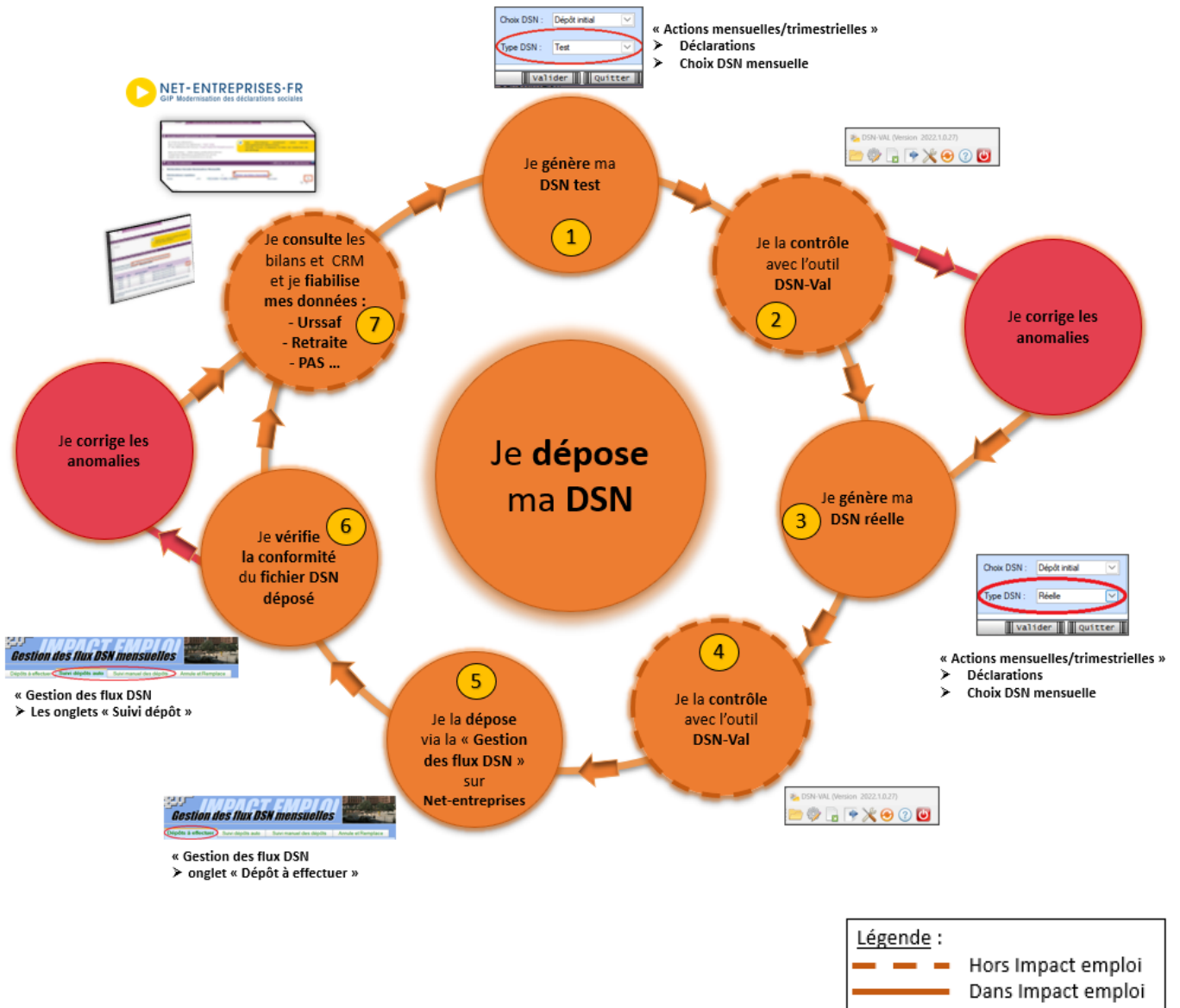
► Zoom sur... J'établis mes paies



## Actions à répéter chaque mois



► **Zoom sur... Je dépose ma DSN**



## Actions à répéter chaque mois

Etape	Où ?	Action
1	IEA	Je génère ma DSN Test.
2	DSN-Val	Je contrôle ma « DSN Test » avec l'outil DSN-Val.
3	IEA	Je génère ma DSN Réelle.
4	DSN-Val	Je contrôle ma « DSN Réelle » avec l'outil DSN-Val.
5	Net-entreprises	Je dépose la « DSN Réelle » via la « Gestion des flux » sur Net-entreprises.
6	IEA	Je vérifie la conformité du fichier « DSN Réelle » déposé.
7	Net-entreprises	Je consulte les bilans de conformité et CRM et je fiabilise mes données : Urssaf, Retraite, PAS..

## ► Zoom sur... Je fiabilise mes données

Ce paragraphe détaille l'étape <sup>7</sup> du cycle **Je dépose ma DSN** : la fiabilisation des données.

### ► Préambule

Vérifier la disponibilité des **Comptes-Rendus Métiers (CRM)** et les bilans sur le tableau de bord de Net-entreprises.

Dès que le retour est disponible, il est nécessaire d'analyser son contenu et corriger les éventuelles anomalies.

### ► Comment accéder aux Comptes-Rendus Métiers (CRM) et bilans ?

Pour consulter les Comptes Rendus Métiers (CRM) et les bilans sur le tableau de bord de Net-entreprises, suivez ces étapes :

1. **Connexion** : Connectez vous à votre compte sur [Net-entreprises.fr](https://net-entreprises.fr).
2. **Accès au tableau de bord DSN** : Une fois connecté, accédez au tableau de bord DSN (Déclaration Sociale Nominative).



3. **Sélection de la DSN** : Cliquez sur la DSN pour laquelle vous voulez consulter les CRM et bilans.

4. **Consultation des CRM et bilans** : Cliquez sur l'icône de loupe en face de chaque dépôt pour consulter les différents bilans et CRM mis à disposition par les organismes de protection sociale.

Ces étapes vous permettront de vérifier les informations transmises et de corriger les éventuelles anomalies.

► **Quels sont les différents Comptes-Rendus Métiers (CRM) et bilans mis à disposition sur Net-entreprises ?**

Voici les principaux Comptes-Rendus Métiers (CRM) et bilan mis à disposition selon l'organisme sur Net-Entreprises :

<b>Organisme / Administration</b>	<b>CRM mis à disposition</b>
<b>Agirc Arrco</b>	<ul style="list-style-type: none"> <li>• Le compte rendu métier de type synthèse</li> <li>• Le CRM de type notification</li> <li>• Les écarts mentionnés par exemple sur les erreurs de plafond doivent être analysés et s'il y a lieu la correction effectuée en paie</li> </ul>
<b>Assurance maladie</b>	<ul style="list-style-type: none"> <li>• Bilan de non reconstitution du signalement</li> <li>• Si le CRM porte une anomalie relevant de la responsabilité de l'employeur, le signalement doit être corrigé ou une DSI IJ opérée pour garantir le droit du salarié</li> </ul>
<b>Administration fiscale – DGFIP</b>	<ul style="list-style-type: none"> <li>• Compte rendu métier nominatif (CRM nominatif)</li> <li>• Compte rendu métier financier (CRM financier)</li> </ul>
<b>CNAV</b>	<ul style="list-style-type: none"> <li>• Bilan d'identification des salariés (BIS) : les cas où le BIS retourne un autre NIR que celui déclaré ou un NIR à la place d'un NTT déclaré doivent être corrigés pour la paie du mois suivant</li> <li>• Contrôles inter déclarations (CID)</li> </ul>
<b>France Travail</b>	<ul style="list-style-type: none"> <li>• Bilan de non reconstitution du signalement – si le signalement n'est pas possible compte tenu des données mensuelles antérieures, une AED doit être faite</li> <li>• Attestation employeur rematérialisée (AER)</li> </ul>
<b>Prévoyance, mutuelle et délégataires de gestion</b>	<ul style="list-style-type: none"> <li>• Bilan de traitement de l'Institut de Prévoyance (IP) et/ou de la mutuelle concernée</li> </ul>
<b>Urssaf</b>	<ul style="list-style-type: none"> <li>• Bilan de traitement Urssaf : les écarts de taux et d'assiette doivent être corrigés dans la DSN du mois suivant sur la période d'afférence</li> </ul>

Dans ce tableau, les CRM avec des anomalies critiques pour les droits des salariés sont suivis des éléments clés à traiter.

## ► **La Fiabilisation**

### ◦ **Données retraites**

Pour fiabiliser les données relative à la retraite, consultez la [Fiche Pratique « Accéder au tableau de bord de l'AGIRC ARRCO »](#).

### ◦ **Données DGFIP**

Vous disposez d'une aide pour la fiabilisation de vos données fiscales via la [Fiche Pratique « Gestion des flux DSN / PAS – Cycle de paie »](#).

### ◦ **Données Urssaf**

Vous pouvez les récupérer via le site [Net-entreprises.fr](http://Net-entreprises.fr) ou via l'espace individuel [Urssaf.fr](http://Urssaf.fr).

La [Fiche Pratique « Accéder au tableau de bord DSN de l'URSSAF »](#) est à votre disposition pour vous aider à fiabiliser vos données sociales.

## ► **Pour en savoir plus ...**

- [La vidéo sur le tableau de bord de la DSN réalisée par Net-entreprises](#)

